

# কৃষকৰ বীজ সংৰক্ষন পদ্ধতি

গতানুগতিক পুলি চিনাক্তকৰন আৰু সঁচ সংৰক্ষন

ইয়াত কিছু পুলি চিনাক্তকৰন আৰু সঁচ সংৰক্ষনৰ পদ্ধতিৰ আভাষ দিয়া হ'ল।

গোটেই পৃথিবীত কৃষক সকলে পিছৰ বছৰৰ বাবে বীজ সংৰক্ষণ পদ্ধতি শতাব্দী জোৰা এক প্ৰথা। কৃষক সকলে নিজৰ খেতিত বৰ্ন শঙ্কৰৰ যোগেদিও বীজ সংৰক্ষন কৰে।



কৃষক আৰু কৃষিৰ এই সমন্ধৰ দ্বাৰা স্থানীয়ভাবে সংৰক্ষন কৰা বীজ প্ৰতিকুল বতৰেও প্ৰভাব পেলাব নোৱাৰে। কিছুমান বীজৰ কীট পতঙ্গ প্ৰতিৰোধ কৰিব পৰা নিহিত ক্ষমতা থাকে অথবা কিছুমানৰ মাটিৰ গুনাগুন অথবা বা পানীৰ প্ৰয়োজনীয়তাৰ ক্ষেত্ৰতো সহ্য কৰিব পৰা ক্ষমতা থাকে।

কিছু কিছু প্ৰকাৰৰ শস্য ৰোপনৰ আৰু চপোৱাৰ সময় বছৰৰ আগত বা পাছত কৰা হয়। কিছুমানৰ ফল বা সুস্বাদু ফল অতি সহজে বন্ধন কৰিব পাৰি।

এনে ধৰনেই নিজৰ পৰিবেশৰ উপৰত নিৰ্ভৰ কৰি বিভিন্ন শস্য বন্ধন কৰিবলৈ সহজ হয়।

জৈবীক কৃষিকৰ্ম প্ৰাকৃতিক পদ্ধতিৰে উৎপাদন বৃদ্ধি কৰিবলৈ বিভিন্ন কৌশল প্ৰয়োগ কৰা হয়। স্থানীয় ভাবে ব্যবহাৰৰ উপযোগী পদ্ধতিৰে বীজ সংৰক্ষণ কৰা হয়। যি বিলাক তেনে স্থানত খেতি কৰি সুফল পোৱা যায়।

স্থানীয় শস্যৰ প্ৰজাতি বিলাক সাঁচি ৰখাটো বৰ প্ৰয়োজনীয় কাৰন :

- স্থানীয় ভাবে উৎপাদিত শস্য স্থানীয় পৰিবেশত কৃতকাৰ্য্যভাবে ডাঙৰ দীঘল কৰিব পৰা যায় আৰু উৎপাদন ভাল হয়।
- বিভিন্ন প্ৰজাতিৰ শস্য ব্যবহাৰ কৰিলে সম্পূৰ্ণ শস্যৰ লোকচানৰ পৰা ৰক্ষা কৰিব পাৰি। কিয়নো শস্যৰ বেমাৰ এক নিৰ্দিষ্ট প্ৰজাতি আক্ৰান্ত হলে বাকী প্ৰজাতি ৰক্ষা কৰিব পৰা হয়।
- কৃষক সকলে নিজেই নিজৰ পৰিয়াল বা সমাজৰ সুবিধা অনুযায়ী শস্য জন্মাব পাৰে।
- কৃষক সকলে বনৰীয়া অবস্থাৰ পৰা কিছু শস্য আহৰণ কৰিব পাৰে বা অন্য ঠাইৰ সঁচ নিজৰ সুবিধা অনুযায়ী স্থানীয় ভাবে ব্যবহাৰ কৰিব পাৰে।
- প্ৰতিবছৰে কৃষকে সঁচ বাহিৰৰ পৰা কিনি লব নেলাগে।

## বীজৰ প্ৰধান উৎপত্তি স্থলসমূহ

### • খেতিয়ক বা কৃষক

বীজৰ প্ৰধান স্থলসমূহ হ'ল পৃথিবীব্যাপী আদিম কালৰে পৰা কৃষক সকলে নিজৰ খেতিৰ পৰা বীজ সংৰক্ষণ কৰে আৰু নিজৰ খেতিৰ কাৰনে অথবা বিক্ৰী কৰিবলৈ ব্যৱহাৰ কৰে।

### • সমূহীয়া বীজৰ উঁৰাল বা অন্য খেতি সমূহ

কিছুমান অঞ্চলত সমূহীয়া বীজৰ উঁৰাল থাকে। যিবিলাকে বীজ আহৰন কৰি কৃষকৰ মাজত বিতৰন কৰিবলৈ এই বীজ জমা কৰি থয়। ব্যৱহাৰ কৰিবলৈ কিছুমান সৰু সৰু কৃষকৰ গোটেও সংৰক্ষিত বীজৰ উঁৰাল ব্যৱহাৰ কৰে।

### • জাতীয় আৰু অন্তৰ্ৰাষ্ট্ৰীয় বীজৰ উঁৰাল

জাতীয় চৰকাৰ আৰু অন্তৰ্ৰাষ্ট্ৰীয় অনুষ্ঠান সমূহে সুস্থবীজ আহৰন কৰি সংৰক্ষণ কৰে। বৃহৎ বীজৰ উঁৰাল সমূহে বিভিন্ন প্ৰকাৰৰ বীজ সংৰক্ষণ কৰিব পাৰে। কিন্তু এনে অনুষ্ঠানে সকলোবোৰ স্থানীয় প্ৰজাতিৰ বীজ গোটাৰ আৰু কৃষকক যোগান ধৰিব নোৱাৰে।



### • বীজৰ কোম্পানী সমূহ

বীজৰ কোম্পানী সমূহে বীজৰ প্ৰজাতি উৎপাদন আৰু বিক্ৰী কৰে। ব্যবসায়িক কোম্পানী সমূহে অধিক উৎপাদন ক্ষমতা আৰু ৰোগ বেমাৰ প্ৰতিৰোধ কৰিব পৰা বীজ উৎপাদন কৰে। কিন্তু এনে কোম্পানী সমূহেও কিছু ক্ষেত্ৰত স্থানীয়ভাবে ব্যৱহাৰ কৰিবলৈ বিশেষ বীজ প্ৰস্তুত কৰিব নোৱাৰে। কিছুমান ব্যবসায়িক প্ৰজাতিৰ বাসায়নিক সাৰ, ৰোগ নিৰাময় কৰিব পৰা ঔষধ অৰু অধিক পানীৰ প্ৰয়োজন হয়।

বহুত কোম্পানীয়ে F1 বৰ্ন শঙ্কৰ বীজ উৎপাদন কৰে। এনেবোৰ বীজ বিভিন্ন প্ৰজাতিৰ সংমিশ্ৰণত উৎপন্ন কৰা হয় এনে বীজৰ খেতি প্ৰথম বছৰত অতি ভাল হয়। কিন্তু এনে খেতিৰ পৰা আহৰন কৰা বীজে পিছৰ বছৰত এই গুণাগুণ ৰক্ষা কৰিব নোৱাৰে। এনে স্থূলত কৃষক সকলে প্ৰত্যেক বছৰতে নতুন বীজ আহৰন কৰিব লগা হয়।

বৃহৎ খেতিয়ক সকলে এনেদৰে বীজ আহৰন কৰিব পাৰিলেও ক্ষুদ্ৰ কৃষক সকলৰ কাৰনে ই ব্যয়বহুল হয়। ইয়াৰ উপৰিও পৃথিবীব্যাপী কৃষক সকলে অনুধাবন কৰে যে নিজ অঞ্চলত ব্যৱহাৰ কৰা বীজহে বেছি প্ৰয়োজনীয় আৰু ফলপ্ৰসূ।

## পৌৰানিক বা বিদেশী উদ্ভিদ

বহু দেশত নতুন নতুন শস্যৰ ব্যবহাৰ কৰা হৈছে। এনেবোৰক বিদেশী শস্য বুলি কোৱা হয়। উদাহৰণ স্বৰূপে গোমথান, আলু, বীলাহী, জলকীয়া, জালুক ইত্যাদি দক্ষিণ আমেৰিকাৰ। কিন্তু এতিয়া গোটেই পৃথিবীত ইয়াৰ খেতি কৰা হয়। এই শস্য এতিয়া বহু শতাব্দীৰ পাছত সকলো ঠাইতে উৎপাদন কৰা হয়।

বিদেশী শস্য প্ৰয়োজনীয় কিন্তু স্থানীয় শস্য বিলাক অতৰাব নেলাগে। স্থানীয় প্ৰজাতি বোৰৰ দীঘলীয়া ইতিহাস জৰিত। বিশেষকৈ পানী আৰু খাদ্যৰ অভাৱৰ সময়ত। খাদ্যৰ ক্ষেত্ৰতো ই বিভিন্ন উপাদানৰ যোগান ধৰে।

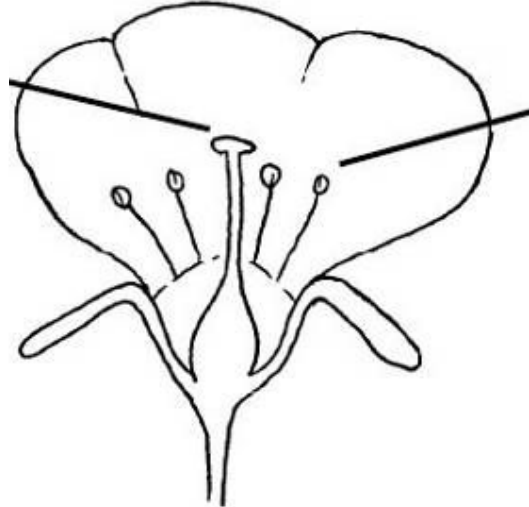
কিছুমান বিদেশী বা বৰ্ন শঙ্কৰ প্ৰজাতিয়ে স্থানীয় জলবায়ুত বীজৰ উৎপাদন কৰিব নোৱাৰে। ফলত কৃষকে নতুন বীজ আহৰণ কৰিব লগা হয়।

কিছু কৃষকে অনুমান কৰে যে তেঁওলোকৰ হাতত যথেষ্ট পৰিমাণে স্থানীয় শস্যৰ বীজৰ অভাৱ বা অন্যদেশৰ বীজ তুলনামূলক ভাবে উত্তম। কিছু খেতিয়কৰ স্থানীয় শস্যৰ জ্ঞান আৰু ব্যবহাৰৰ বিধি ভাল। স্থানীয় বীজৰ উৎপাদনৰ জ্ঞান উল্লেখযোগ্য আৰু ইয়াক ব্যবহাৰ আৰু সংৰক্ষণ পদ্ধতিত ব্যবহাৰ কৰা উচিত।

## বীজ উৎপাদন

ফুলৰ পৰা উৎপত্তি হোৱা ফলৰ ভিতৰত বীজৰ উৎপাদন হয়। সাধাৰণতে বীজৰ উপত্তি ফুলৰ পুং অংশৰ পৰা বেনু স্ত্ৰী অংশলৈ প্ৰবজন হোৱাৰ পৰা সৃষ্টি হয়।

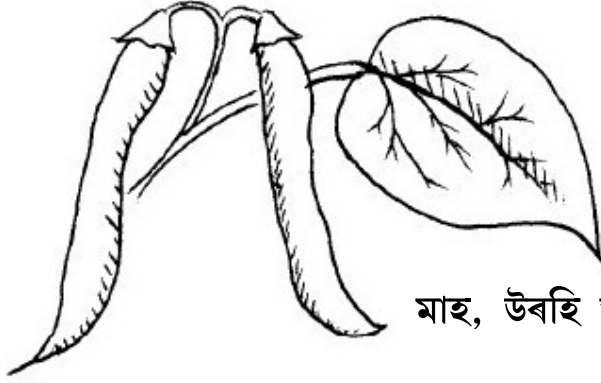
স্ৰিগমা (ফুলৰ স্ত্ৰী অংশ)



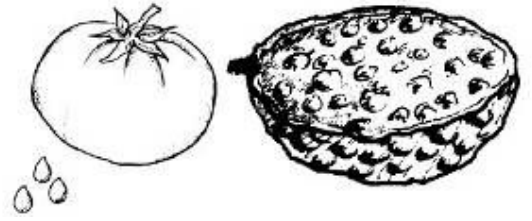
এনথাৰ (ফুলৰ মতা অংশ)

কিছুমান ফুলৰ পুং স্ত্ৰী উভয় অংশই থাকে। আৰু অন্য কিছুমানৰ পুং আৰু স্ত্ৰী অংশৰ বেলেগ বেলেগ ফুল থাকে।

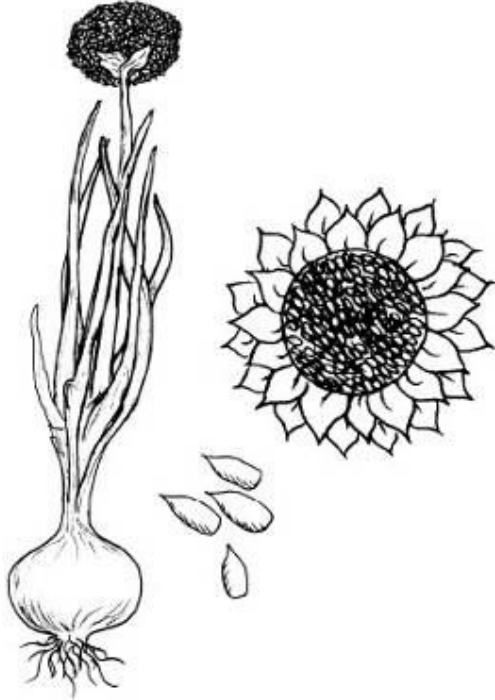
কিছুমান সঁচৰ নিজা গুটিৰ পৰা চিৰাৰ মাজত বা মঙহাল ফলৰ ভিতৰত আৱদ্ধ হৈ থাকে।  
অমিতা বা বিলাহী ইত্যাদিৰ বীজ ইহঁতৰ মঙহাল অংশত থাকে। আৰু উৰহী জাতীয় শষ্যৰ গুটি  
ইহঁতৰ শিৰাৰ মাজত আৱদ্ধ হৈ থাকে।



মাহ, উৰহী আদিৰ গুটি



মঙহাল ফল যেনে বিলাহী, প্যাচন  
ফ্ৰুট আদিৰ গুটি ফলৰ মঙহত  
থাকে।



সূৰ্যমুখী ফুল, পিঁয়াজ আদিৰ গুটিৰ আগ দেখিবলৈ

## পলিনেচন

কিছুমান উদ্ভিদ সাধাৰনতে নিজেই পৰাগ সংযোগ ঘটায়। কিছুমান অকৌ এবিধে আনবিধৰ লগত পৰাগ সংযোগ ঘটায়। নিজৰ মাজত পৰাগ সংযোগ ঘটোৱা উদ্ভিদৰ একেপাহ ফুলৰ পুং কেশৰৰ ৰেনু নিজ গৰ্ভ কেশৰৰ ওপৰত পৰি সংযোগ ঘটায় বা নিজ প্ৰজাতি অন্য ফুলৰ পৰাও সংযোগ ঘটে যেনে মাকৈ, বিলাহী ইত্যাদি।

বীজ পুৰঠ হৈ পুনৰ পুলিৰ সৃষ্টি কৰে আৰু ইহঁত একে গুণ বিশিষ্ট হয়।

বিভিন্ন ফুলৰ পৰা পৰাগ সংযোগ হোৱা উদ্ভিদৰ পৰাগ ৰেনু অন্য ফুলৰ পৰা আহিব লাগে। এনে ক্ষেত্ৰত উদ্ভিদে কম পৰিমাণে কম সুস্থতাৰে বীজ উৎপন্ন কৰে। অন্য ফুলৰ পৰা পৰাগ কঢ়িয়াওতে সাধাৰনতে বতাহ কীট পতঙ্গ বা জন্তু ইত্যাদিয়ে সহায় কৰে। এনে উদ্ভিদৰ নমুনা হিচাবে গাজৰ, পিঁয়াজ, বন্ধাকবি আদিয়েই উল্লেখযোগ্য। এনে বীজৰ পৰা উৎপন্ন হোৱা উদ্ভিদে দুয়োবিধ আদি ফুলৰ গুণবিশিষ্ট হয়।



মিঠা আলু কলম কৰি বা আলু ৰুই বিস্তাৰ  
ঘটাৰ পৰা যায়

## বীজ অবিহনে প্ৰজনন

কিছুমান উদ্ভিদ বীজ নোহোৱাকৈ গজাব পাৰি। আইবীচ আলু ইয়াৰ টিউবাৰৰ পৰা গজাব পাৰি। মিঠা আলু ইয়াৰ কাণ্ডৰ পৰা গজাব পাৰি আৰু কলগছ ইয়াৰ মূটাৰ পৰা বিস্তাৰ কৰিব পাৰি।

এনেদৰে প্ৰজনিত হোৱা পুলি ইহঁতৰ মূল মাতৃৰ দৰে একে গুণ সম্পন্ন হয়।

## বীজ মনোনীত কৰন পদ্ধতি

বীজ বাছোতে প্ৰয়োজনীয় গুণ সম্পন্ন হোৱা উচিৎ যেনে:

- ৰোগ প্ৰতিৰোধ ক্ষমতা থকা।
- সুস্বাদু হোৱা।
- উচ্চ উৎপাদন ক্ষম।
- দীৰ্ঘ সময় ধৰি ফল ধৰা।
- কম সময়ত বন্ধন কৰিব পৰা।

এফ ওৱান বৰ্ণশঙ্কৰে বীজ নহলে বীজৰ পৰা উৎপাদিত শস্যৰ নিজৰ জাতৰ গুণ সম্পন্ন হয়।

বীজ স্বাস্থ্যবান গছৰ পৰা আহৰন কৰিব লাগে। দেখা মাত্ৰকে ৰুগীয়া আৰু দুৰ্বল গছ আঁতৰ কৰিব লাগে। আৰু ফুল ফুলাৰ আগতে অপ্ৰয়োজনীয় গুণ থাকিলে খেতি কৰাৰ পৰা এনে গছ আঁতৰ কৰিব লাগে। কিন্তু বহু প্ৰকাৰ গুণ বিশিষ্ট পুলি খেতি ডৰাত ৰাখিবলৈ যত্ন কৰিব লাগে।

## বিশেষ গুণ সম্পন্ন কাৰ্যৰ বাবে কৃষিত প্ৰজনন ব্যৱস্থা



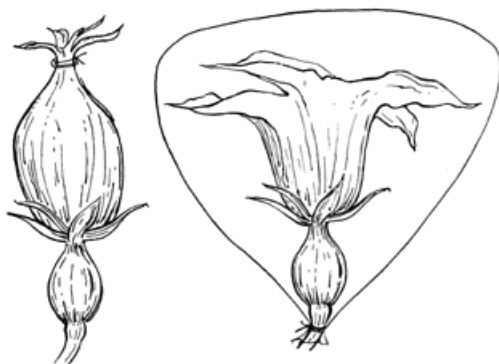
এক বিশেষ গুণৰ বাবে কৃষকে যদি উন্নত প্ৰজাতিৰ সৃষ্টি কৰিব খোজে তেন্তে পৰাগ সংযোগ নিয়ন্ত্ৰণ কৰি বীজ উৎপাদন কৰিব পাৰে।

শস্যত ইচ্ছা কৰা মতে গুণৰ সংমিশ্ৰণ ঘটাই কৃষক সকলে পৰাগ ৰেনুৰ অন্য প্ৰজাতিৰ সংযোগ ঘটাই ইচ্ছাকৃত ফল লাভ কৰিব পাৰে।

বেল, লাও জাতীয় শস্যত সাধাৰনতে পতঙ্গৰ দ্বাৰা পৰাগ সংযোগ ঘটে। এনে ক্ষেত্ৰত কৃষকে এটা কোমল ব্ৰাচৰ সহায়েৰে পৰাগৰেণু পুং কেশৰত হানিও সংযোগ ঘটাব পাৰে। বতাহৰ দ্বাৰা পৰাগ সংযোগ ঘটা শস্য যেনে মাকৈ ইত্যাদিত কৃষকে পুং ফল বিলাক স্ত্ৰীফুল বিলাকৰ ওপৰত জোকাৰিও পৰাগ সংযোগ ঘটাব পাৰে।

### অপ্ৰয়োজনীয় পৰাগ সংযোগ আৰু পৃথকীকৰন

বিশেষ গুণৰ কাৰনে যদি শস্যৰ আন্তঃ সংযোগ ঘটোৱা হয় তেন্তে কৃষকে অন্য ফুলবিলাক অক্ষম কৰি পেলাব লাগে। এনে কাম পৃথকীকৰন পদ্ধতিৰ দ্বাৰাই কৰা হয়।



যদি বতাহৰ দ্বাৰাই সংযোজিত কৰা হয় তেন্তে নিৰ্বাচিত ফুলবোৰ কাপোৰ বা কাগজৰ মোনাৰে ঢাকি ৰাখিব লাগে। এই পদ্ধতিৰেও বতাহত থকা ৰেনুৰ পৰা ফুলবোৰ ফুলবোৰ পৃথকীকৰন কৰিব পাৰি।

যদি পতঙ্গৰ দ্বাৰা পৰাগ সংযোগ ঘটোৱা প্ৰজাতিৰ ফুল হয় তেন্তে ফুলবিলাক মিহি কাপোৰেৰে ঢাকি বা চালনি ব্যৱহাৰ কৰি পৃথকীকৰন কৰিব পৰা যায়।

### হাইব্ৰীড চীড

কৃত্তিম ভাবে ফুলৰ পৰাগ সংযোগ ঘটাই এই চীড বা বীজ তৈয়াৰ কৰা হয় (আকাৰ, বৰন আদি)। হাইব্ৰীড বীজৰ পৰা হোৱা ফুল বা পাচলিৰ বীজ দ্বিতীয় বছৰলৈ সঁচ হিচাপে থব পৰা নেযায়। তাৰ কাৰন হ'ল এই গুটী বিলাকৰ পৰা ওলোৱা পুলি বা গছ বিলাকৰ গুণ, মূল গছ বা মাতৃ গছৰ দৰে নহয়।

জি. এম. অ. চিড

জেনেটিকেলি মডিফাইড কৰা বীজ বা জি. এম. অ. চিড বিলাক সাধাৰনতে গবেষণাগাৰত তৈয়াৰ কৰা হয়। এনেধৰনৰ বীজবিলাকত বৈজ্ঞানীকে অন্য জীৱ যেনে মাছ বা বেঙেৰিয়া আদিৰ সৰু অংশ সন্নিবিষ্ট কৰিব পাৰে। এই পদ্ধতিৰ দ্বাৰা বৈজ্ঞানীকে আৰু কিছুমান গুণাগুণ বীজত সন্নিবিষ্ট কৰিব পাৰে যি প্ৰাকৃতিক ভাবে সম্ভৱ নহয়।

যিবিলাক কোম্পানীয়ে এনেধৰনৰ বীজ তৈয়াৰ কৰে সেইবিলাক কোম্পানীৰ পঞ্জীকৃত মালিকী স্বত্ব থাকে। কৃষকে এনে বীজ সংৰক্ষন কৰিব নোৱাৰে বা বেলেগ বীজৰ লগত ক্ৰচ কৰাৰ নোৱাৰে। এতিয়া পৃথিৱীৰ বহুতো ঠাইত জি.এম.অ বীজ ব্যবহাৰ আইনমতে নিসিদ্ধ কৰা হৈছে। ২০০৫ চনত জি.এম.অ কপাহ বীজৰ আইনমতে নিসিদ্ধ কৰা হৈছে আৰু এতিয়া বহুতো মানুহে বেলেগ বেলেগ শস্য যেনে ধান আদিৰ জি.এম.অ বীজৰ ব্যবহাৰ আইনমতে নিসিদ্ধ কৰোৱাবলৈ চেষ্টা চলাই আছে।

## জেনেটিকেলি মডিফাইড চিডৰ সুবিধা আৰু অসুবিধা

### সুবিধা

এনেধৰনৰ গুটিবিলাক দৰকাৰ অনুযায়ী গুণযুক্ত কৰি লব পৰা যায় যিটো থলুৱা গুটিত সম্ভৱপৰ নহয়।

এনেধৰনৰ গুটিবিলাকত সোনকালে নতুন গুণ সন্নিবিষ্ট কৰা সম্ভৱ।

### অসুবিধা

বিশেষ কোনো কাৰনত প্ৰাকৃতিক পৰিবেশত ক্ৰচ কৰাটো সম্ভৱ নহয় যিটো আমি বুজি নেপাওঁ।

নতুনকৈ মডিফাই কৰা গছ বা গুটি বিলাকত কোনো নতুন সমস্যা থকিব পাৰে যিটো আমি হয়তোবা নেজানিবও পাৰো।

থলুৱা পৰিবেশৰ লগত খাপ খাব নোৱাৰে আৰু আশানুৰূপ ফল পাবলৈ হলে বহুত যত্ন আৰু সাৰ, পানী আদিৰ প্ৰয়োজন হয়।

এনেকুৱা গুটি বেলেগ জাতৰ লগত ক্ৰচ হব পাৰে আৰু যাৰ ফলত ঘাহ বেচিকৈ বাঢ়িব পাৰে।

সাধাৰনতে ডাঙৰ ব্যবসায়ী কোম্পানীয়ে এনেকুৱা গুটিৰ ব্যবসায় কৰে বাবে কৃষকে গুটি সঁচাৰ অধিকাৰ নাই বা সঁচিব নোৱাৰে আৰু প্ৰতিবছৰে কোম্পানীৰ গুটি কিনিবলৈ বাধ্য হয়।

এনেকুৱা গুটি তৈয়াৰ কৰিবলৈ বহুতো টকা আৰু সময় প্ৰয়োজন। তাৰওপৰিও এনেধৰনৰ গুটিয়ে কৃষিকাৰ্য্যত বহুতো আন সমস্যাৰ সৃষ্টি কৰে। তাৰ কিছুমান উদাহৰন তলত দিয়া হ'ল।

অনাবৃষ্টি প্ৰতিৰোধৰ ব্যৱস্থা  
জি. এম. বনাম ইক'লজিৰ উদাহৰন

অনাবৃষ্টিৰ অবস্থাৰ বিপক্ষে এনে অঞ্চলত চৰকাৰে কৃষিকাৰ্যৰ উন্নতিৰ বাবে ২ মিলিয়ন ডলাৰ বিনিয়োগ কৰিছে।

এই অৰ্থ শুকান অবস্থা প্ৰতিৰোধ কৰিব পৰা প্ৰজাতি উদ্ভাবন কৰিবৰ বাবে ব্যয় কৰিব পাৰে। ই কৰ্ম সংস্থান বা বীজ্ঞানীসকলৰ গবেষণাগাৰ বক্ষনাবেক্ষন কাৰ্য সামৰি লোৱা হয়।

বা এনে অৰ্থ কৃষক সকলৰ লগত কাম কৰিও খৰচ কৰিব পাৰে। যেনে:-

১. নিৰ্বাচন - বহু সংক্ষিয় কৰন আৰু ব্যৱহাৰেৰে অনাবৃষ্টি প্ৰতিৰোধক প্ৰজাতিৰ উদ্ভাবন
২. অনাবৃষ্টি প্ৰতিৰোধক প্ৰজাতিৰ প্ৰজননৰ লগত কৃষকক জৰিৎ কৰি বা অন্য স্থানীয় প্ৰজাতিৰ গুণ বক্ষা কৰি।
৩. জলযোগান, মাটি আৰু পানীৰ যোগান পদ্ধতিৰ উন্নতিকৰন কৰি যাতে সমস্ত কৃষি পদ্ধতি সবল আৰু শুকান অবস্থাৰ প্ৰতিহত কৰিব পৰা যায়।

## আপুনি কি বিছাৰে?



জৈবীক কৃষি পদ্ধতিয়ে জন্মগত গুণৰ হীন-দেৱী হোৱাটো নিবিচাৰে। স্থানীয় অবস্থাৰ বক্ষনাবেক্ষন বা প্ৰামানিক প্ৰাকৃতিগত পদ্ধতিৰ উন্নতি সাধনত ব্যাঘাত ই মনোনিবেশ কৰে।

### বীজ আহৰন, পৰিষ্কাৰ কৰন আৰু বক্ষন

এবাৰ বীজৰ নিৰ্বাচন কৰোতে ইয়াৰ চপোৱা কাৰ্য বা বক্ষন পদ্ধতিত গুৰুত্ব দি পিছৰ বছৰৰ কাৰনে সাঁচিব লাগে।

### বীজ চপোৱা কাৰ্য

কিছু কিছু উদ্ভিদৰ ফল পৰিপক্ক হোৱাৰ পাছতহে বীজ পুৰঠ হয়। ভুলক্রমে বীজৰ কাৰনে বাছি বখা ফল বা চিৰা বিলাক যাতে খাদ্যৰ বাবে চিঙি পেলোৱা নহয় তাৰ বাবে তাৰ বাবে কৃষক সকলে এনে ফলৰ গছজোপা উভালি গুটি পুৰঠ নোহোৱা পৰ্যন্ত থৈ দিব লাগে। প্ৰয়োজনতকৈ অলপ বেছি বীজ বক্ষণ কৰিব লাগে কাৰন বক্ষণ অবস্থাত কিছু বীজ নষ্টও হব পাৰে।



## বীজ আহৰন আৰু খোৱা পদ্ধতি

পনীয়া ফলৰ পৰা বীজ আহৰন

পনীয়া বীজবিলাক যেনে জীকা, কোমোৰা বা অমিতা জাতীয় বীজত কিছু মণ্ডহ লাগি থাকে। এনে ক্ষেত্ৰত বীজবিলাক হাতেৰে পৰিষ্কাৰ কৰি ভালকৈ ধুই শুকুৱাব লাগে।

ফাৰমেন্টেছন পদ্ধতিৰে বিলাহী বা বেল লাও জাতীয় গুটি এটা পাত্ৰত অলপ পানী লৈ তাত বীজখিনি ১ দিনৰ পৰা ৪ দিন মান থৈ পাছত মোহাৰি পৰিষ্কাৰ কৰি লব পাৰি।



শুকান ফলৰ পৰা বীজ আহৰন

পিঁয়াজ চৰহাম বা দানা জাতীয় শস্যৰ বীজ হাতেৰে বাছি লব লাগে। বীজৰ পৰিমাণ বেচি হলে এটা মোনাত বান্ধি এডাল মাৰিৰে সাৱথানেৰে মৰিয়াই বাহিৰৰ খোলাটো গুচাই পৰিষ্কাৰ কৰিব পাৰি।

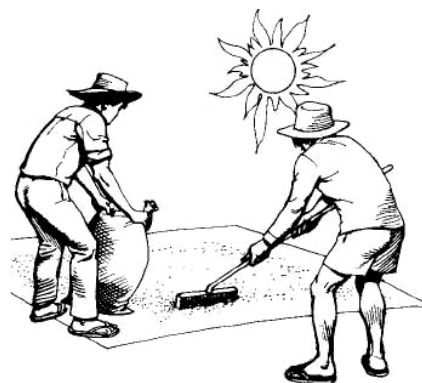


## বীজ শুকুৱা পদ্ধতি

সংৰক্ষণ কৰা দীঘলীয়া সময়ৰ কাৰনে বীজ ভালকৈ শুকুৱা প্ৰয়োজন। কিয়নো সেমেকা বীজ মলড্ৰুচ বা বেঙেৰীয়া বা অন্য ৰোগ বেমাৰৰ কীটাণু জন্মাত সহায় কৰে। কিন্তু বীজ বীজ বৰকৈ শুকুৱালেও বীজত ফাট মেলি অংকুৰিত হোৱাত বাধা দিয়ে। বীজ পুৱাৰ ব'দত ছাঁ দিয়া ঠাইত শুকুৱাব লাগে। পাত্ৰৰ ব'দত বীজ শুকুৱাব নেলাগে।

বীজ শুকুৱাবলৈ কাগজ কাপোৰ বা বহল চালনীত মেলি দিব লাগে। ধাতুৰ পাত্ৰত বীজ শুকুৱাব নেলাগে।

দিনটোত কেইবাবাৰো ওলোটাই দিব লাগে যাতে বীজবোৰ ভালকৈ শুকুৱাই পৰে। বীজবোৰ ৰাতি বাহিৰত থব নেলাগে কিয়নো বীজবোৰ ৰাতি সেমেকি যাব পাৰে।



বীজ শুকোৱাৰ সময় বতৰ আৰু বীজৰ আকৃতিৰ ওপৰত নিৰ্ভৰ কৰে। জমা কৰি ৰখাৰ আগতে শুকুৱাবৰ কাৰনে বীজবোৰ কেইবাদিনো ৰাখিব লাগে। বীজবোৰ যেতিয়া সেমেকা যেন নেলাগে বা লগ লাগি নেথাকে তেতিয়াই বীজ সংৰক্ষণ কৰিব পৰা যায়।

## সংৰক্ষনৰ বা সাজু কৰা পদ্ধতি

### চাক্ষুস পৰীক্ষা

অপৈনত, ভগা ৰোগযুক্ত আৰু সংক্ৰামিত বীজবোৰ বাছি আঁতৰাব লাগে। শিল-বালি, অন্য বীজ মিহলি হলে ইহঁতবোৰ বাছি পেলাব লাগে।

### কুলাৰে জৰা ফুকা কৰা নিয়ম

বীজ জাৰি ললে শিল, বালি বা শুকান পাত আঁতৰ কৰিব পাৰি। জাৰিবলৈ কুলা ব্যবহাৰ বা ডাঙৰ পাত্ৰত লৈ বতাহৰ 'বা' দিব পাৰি আৰু এটা অন্য পাত্ৰত গোটাই লব লাগে। এনেদৰে 'বা' দিলে পাতল আবৰ্জনা আৰু পাত বতাহত উৰি যায়।



### বীজৰ উঁৰালত সংৰক্ষন

বীজ এনেদৰে ৰাখিব লাগে যাতে ৰোগ বেমাৰৰ পৰা ৰক্ষা কৰিব পৰা যায়। আৰু ই নিজৰ গুণ ৰক্ষা কৰিব পাৰে। কিছুমান প্ৰজাতিৰ বীজ দীঘলীয়া সময়ৰ কাৰনে ইহঁতৰ গাঁজ মেলা সময় অনুপাত নষ্ট নোহোৱাকৈ ৰাখিব পাৰি। এই বীজৰ ধৰন, আদ্ৰতা আৰু সংৰক্ষন অবস্থাৰ ওপৰত নিৰ্ভৰশীল।

### বীজৰ ভাল সংৰক্ষন অবস্থা হৈছে

- কম সেমেকা, জলকনা ৰহিত
- নিম্ন তাপ
- কম পোহৰ
- নিগনি আদিৰ পৰা ৰক্ষা কৰা
- কীট পতঙ্গৰ আক্ৰমণৰ পৰা দূৰত ৰখা



বায়ু সোমাব নোৱাৰা পাত্ৰত গুটি সাঁচি থব লাগে

## পানীৰ প্ৰভাৱ (জীপ বা ৰস)

বীজ সংৰক্ষন কৰাৰ আগেয়ে বীজবোৰ যথেষ্ট পৰিমাণে শুকুৱাই লব লাগে। বীজবোৰ বতাহ বহিত গ্লাচত বা টিনৰ পাত্ৰত মুখখন টানি বান্ধি থৈ দিব লাগে।

শুকান ডাঙৰ পাত্ৰত বীজৰ লগত মিহলাই দিব লাগে যাতে এইবোৰে বীজবোৰ সেমেকাৰ পৰা ৰক্ষা কৰিব পাৰে। পাত্ৰৰ মুখ খুলিলে এইবোৰ আকৌ আগৰ ঠাইত থব লাগে।

চিৰা মাজত থকা বীজ যেনে উৰহী জলকীয়া বা মাঁকৈ শুকুৱাই টোপোলা বান্ধি জুইহালৰ ওপৰত থলে কীট পতঙ্গৰ পৰা ৰক্ষা পাব পাৰি।

## উত্তাপ আৰু পোহৰ

উচ্চতাপে বীজৰ আভ্যন্তৰীণ পৰিবৰ্তন ঘটাব পাৰে। আৰু সংৰক্ষণ কাল কমাব পাৰে। অতি উজ্বল পোহৰো বীজৰ বাবে ক্ষতিকারক। বীজ ৰক্ষা পাত্ৰবোৰ শীতল পোনপতীয়াকৈ সূৰ্যৰ পোহৰ নপৰা ঠাইত থব লাগে।

## এন্দুৰ জাতীয় শত্ৰু

এন্দুৰ জাতীয় শত্ৰু আতৰাই ৰাখিবলৈ বীজ পৰিষ্কাৰ স্বাস্থ্য সন্মত ঠাইত ৰখা উচিত। মজিয়াখনত খাদ্যবস্তুৰ অবশেষ থাকিলে সাৰি লোৱা উচিত। বীজ ৰখা পাত্ৰ বন্ধ কৰি মজিয়াৰ পৰা ওপৰত ৰখা উচিত। কোনো ক্ষেত্ৰত বীজ ৰখা ঠাই বিশেষ ভাবে নিৰ্মিত মজিয়াৰ ওপৰত সজা ব্যবস্থাত হব লাগে।



## ৰোগ বেমাৰৰ প্ৰতিকাৰ

ফুটি জাতীয় পোক কাঠফুলা বা বেকটেৰীয়া জাতীয় ৰোগে বেকটেৰীয়া সংৰক্ষন অবস্থাত আক্ৰমণ কৰে। বীজানু হীন বীজহে সংৰক্ষণ কৰিব লাগে। পোক বা জীৱানুয়ে বীজৰ মাজত বংশ বিস্তাৰ কৰে। গতিকে আগতে কোৱাৰ দৰে সাৱধানতা অবলম্বন কৰিব লাগে।

কিছুমান বস্তু গুটীৰ লগত মিহলাই থলে বেমাৰে গুটিক আক্ৰমণ কৰিব নোৱাৰে যেনে:

বালি: বীজ ৰখা পাত্ৰত শুকান বালি মিহলাই থলেও সুফল পোৱা যায়।

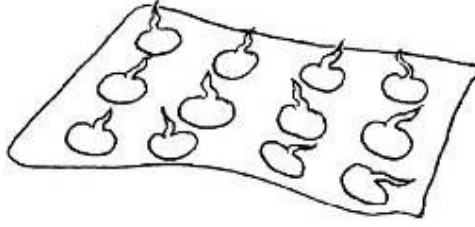
ঔষধি গছ: কিছুমান গোক্ক যুক্ত উদ্ভিদেওৰোগ বিস্তাৰত বাধা দিব পাৰে।

- যেনে শুকামন নিমৰ গুটি আৰু পাত মিহি কৰি লৈ ৬/৮ এনে পাউডাৰ (পাতৰ) বা ৩/৪ চামুচ গুটিৰ গুড়ি প্ৰত্যেক কিলোগ্ৰাম বীজৰ লগত মিহলাই থব পাৰি।
- জলকীয়া গুড়ি ৪/৬ চামুচ ১ কিলো বীজত মিহলাই থব পাৰি।
- জালুকৰ গুড়ি ৬ চামুচ প্ৰতি কিলো বীজত মিহলাই লব লাগে।
- হালধী গুড়ি ৪ চামুচ ১ কিলো বীজত মিহলাই লব লাগে।

## বীজৰ গজালি মেলাৰ সংখ্যা আৰু গুণৰ পৰীক্ষা

বীজ অঙ্কুৰহীন পৰা ক্ষমতা বা পথাৰত ভালকৈ গজি ওঠা কাৰ্য বীজ সংৰক্ষনৰ ওপৰত নীৰ্ভৰশীল। সৰৱক্ষন কৰাৰ আগেয়ে পৰীক্ষা কৰি লব লাগে যাতে উত্তম বীজহে সংৰক্ষিত কৰা হয়। বীজৰ কিছুমান গাঁজ মেলা পৰীক্ষা কৰি ললে কিমান শতাংশ ভাল বীজ আছে তাক অনুমান কৰি লব পৰা হয়। আৰু প্ৰয়োজনীয় পুলিৰ বাবেকিমান বীজ ব্যবহাৰ কৰিব লাগিব তাকে জনা যায়।

১০ বা ১০০ টা বীজ গাজ মেলা পৰীক্ষাৰ বাবে লব লাগে। এখন সেমেকা কাগজ বা কাপোৰত সমান দূৰত্বত বীজখিনি সজাই লব লাগে। আস্থিত ডাঙৰ বীজ পৰিশোধিত মাটিত দিব লাগে। এনে মাটিত ওতলা পানী ব্যবহাৰ কৰি মাটিৰ কীটানু ধংস কৰি লব লাগে।



বীজখিনি উম থকা কিন্তু বদৰ তাপ নথকা ঠাইত থব লাগে। সেমেকা হলে ঠাই ডোখৰ তিতা হব নেলাগে। শুকাই গলে পানী ছতিয়াই বা এখন তিতা কাপোৰ বীজৰ ওপৰত মেলি দিব লাগে।

কেইদিনমান পিছত বীজৰ গজালী ওলাবলৈ আৰম্ভ কৰে। গজালি নোলালে কিছু ক্ষেত্ৰত অলপ বেচি দিনৰ প্ৰয়োজন হয়।

যদি বেছীভাগ বীজ অঙ্কুৰীত হয় তেন্তে স্বাস্থ্যবান গজালী বীজ বাছিলে বাকিখিনি পুনৰ ৰাখি থব লাগে। এনে বীজ সংৰক্ষণ কৰি কই লবৰ কাৰনে উত্তম।

যদি অধিকতকৈ কম বীজত গজালি ওলায় তেন্তে এনে বীজ স্বাস্থ্যবান নহয় আৰু কৃষক সকলে এনে বীজ সংৰক্ষণ কৰা উচিত নহয়। যদি বীজ তাকৰীয়া হয় তেন্তে এনে বীজ ব্যবহাৰ কৰিব পাৰি কিন্তু এনে বীজ ভাল গুণ যুক্ত নহয়।

সংৰক্ষণ কৰাৰ আগত বীজৰ এনে পৰীক্ষা কৰি লব লাগে। ঘৰুৱা বীজ বা কিনা বীজৰ লগত সল বদল কৰি লব লাগে।

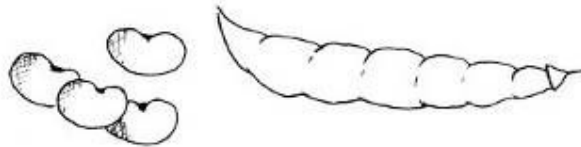
### বিভিন্ন প্ৰজাতিৰ বীজ

উদ্ভিদৰ প্ৰত্যেক প্ৰজাতিয়েই নিৰ্দিষ্ট আকাৰ আৰু আকৃতিৰ বীজ উৎপাদন কৰে। আৰু ইয়াক গছৰ বিভিন্ন অংশত পোৱা যায়। তলত কিছুমান প্ৰধান শস্যৰ বীজ আৰু আহৰন পদ্ধতি ব্যাখ্যা কৰা হ'ল।

#### পড, বা চিৰাৰ মাজত থকা বীজ



এনে শস্য বিভিন্ন উৰহী জাতীয় ফলৰ মাজত পোৱা যায়। যেনে কাজু, উৰহী, ডাইল ইত্যাদি এনে শস্যৰ



চিৰাবোৰ শুকাবলৈ গছতে ৰাখি থোৱা হয়। আৰু চিৰাৰ মাজত বীজবোৰ বাগৰিলে চপোৱা হয়। পুৰঠ অথবা সেউজীয়া হৈ থকা চিৰাবোৰ চপাব পাৰি কিন্তু এনেবোৰক বেলেগ বেলেগ

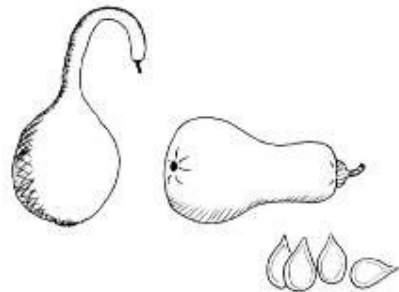
ভাগ কৰি থব লাগে। লেণ্ডুম বা মাহ জাতীয় শস্যৰ বীজ শুকুৱাৰ পাচত সময়মতে চুব লাগে নহলে সিহঁত সহজে নষ্ট হৈ যায়।

চিৰাৰ মাজৰ পৰা বীজ উলিয়াই ৫ দিনমান শুকুৱাৰ লাগে শুকুৱাৰ সময় বীজৰ আকৃতি বতৰৰ ওপৰতো নিৰ্ভৰ কৰে। সেমেকা বতৰত বীজ চিৰাৰ মাজতে থাকিবলৈ দিব লাগে আৰু জুইহালৰ ওপৰত বান্ধি ওলোমাই থব লাগে।

### মঙহাল শস্যৰ বীজ

এনে শস্য যেনে বেল লাউ বিলাহী ইত্যাদি অন্তৰ্ভুক্ত হয়।

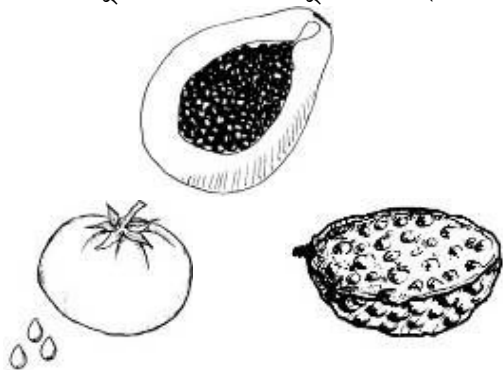
এনে শস্য বীজ চপাবৰ বাবে ইয়াৰ ফল সম্পূৰ্ণ পুৰঠ নোহোৱালৈকে ৰব লাগে। ফলবোৰ কেইদিনমান পুৰঠ প্ৰক্ৰিয়া চলি থাকিবলৈ দিব লাগে ইয়াৰ পাছতহে বীজ সংৰক্ষণ আৰু আহৰন কৰিব লাগে। ফলবোৰৰ মঙহৰ পৰা বীজ আহৰন কৰিবলৈ হাতৰ সহায়েৰে কৰিবলাগে।



পৰিষ্কাৰ কৰাৰ পাছত গুটি বোৰ ব'দত শুকুৱাৰ লাগে। গুটিবোৰ যেতিয়া শুকাই চনকা হয় তেতিয়া সংৰক্ষণ কৰিব লাগে।

### পনীয়া মঙহাল গুটিৰ পৰা বীজ আহৰণ

বীজ সম্পূৰ্ণ কৈ পুৰঠ হোৱা আৰু পকা ফলৰ হব লাগে। বিলাহীৰ দৰে পনীয়া মঙহাল ফলৰ বীজ হাতেৰে পৰিষ্কাৰ কৰিব লাগে বা ফাৰমেটচন পদ্ধতিৰ সহায় লব লাগে। গুটিবোৰ পাছত ব'দত মেলি দি শুকুৱাৰ লাগে। শুকুৱা অবস্থাত লাগি নখৰিবলৈ ২ বাৰ মান হাতেৰে লৰাই দিব লাগে।



অমিতা, বিলাহী ইত্যাদি ফলৰ গুটি ইয়াৰ পনীয়া মঙহত লাগি থাকে।

### ফোপোলা ফলৰ বীজ

ফোপোলা ফলৰ বীজ হাতেৰে একাশৰীয় কৰিব পাৰি। এনে বীজ ধোৱাৰ প্ৰয়োজন নহয় আৰু ব'দত শুকুৱাই লব পাৰি।

ভেন্দি আদিৰ গুটি গছতেই শুকুৱাই লব পৰা যায় বা সেউজীয়া থাকোতেই (পুৰঠ হোৱাৰ পিচত)গছৰ পৰা তুলি আনি দুসপ্তাহ মান সময় ব'দত শুকুৱাই লব পাৰি।



জলকীয়া জাতীয় গছৰ পৰা গুটি বাছোতে সাৱধান হব লাগে। কাৰন ইয়াৰ বস ওলাই ছালত খজুৱতি কৰিব পাৰে। গতিকে এই কাম কৰোতে হাত বা বাচন বোৰ ভালকৈ ধুই পেলাব লাগে।

## ফুল বা পাখীলাগা বীজৰ সংৰক্ষণ

সূৰ্যামুখী ফুল বা পিঁয়াজ জাতীয় বীজত ফুলৰ অংশ বা পাখীলাগি থাকে। এনে ফুল ভালকৈ পুৰঠ হলেহে গোটাৰ লাগে আৰু ব'দত শুকুৱাই লব লাগে। ভালকৈ শুকালেহে হাতেৰে মোহাৰি বা জোন্ধৰি বীজবোৰ পৰিষ্কাৰ কৰি লব লাগে।



পিঁয়াজ, গাজৰ আদিৰ গুটিৰ আগ বিলাক ফুল ফুলে যিবিলাকৰ মাজত গুটিৰ উৎপত্তি হয়।

মাকৈ জাতীয় শস্যৰ বীজ ঠিক একেদৰেই চপাব পাৰি।

বিশেষ উদ্ধৃতি - বীজ ৰক্ষা কৰোতে বতাহৰ পৰা আঁতৰত ৰখা উচিত।

এই পুস্তিকা খনৰ অনুবাদ, সম্পাদনা আৰু প্ৰকাশন

ফাৰটাইল গ্ৰাউণ্ড:

ইফ্ট/উৱেষ্ট চাৰটেইনেবিলিটি নেটৱৰ্ক,  
ভেনকভাৰ আইলেণ্ড, বিট্ৰিচ কলম্বিয়া, কানাডা

আৰু

আদৰ্শ সেউজ প্ৰকল্প

মুলীয়াবাৰী, ডিগবৈ অসম  
03751 269880

[fertilegroundpompy@yahoo.co.in](mailto:fertilegroundpompy@yahoo.co.in)

অনুবাদ, সম্পাদনা আৰু প্ৰকাশন

প্ৰকল্পৰ অধীনত সম্পন্ন হৈছে

তলত উল্লেখিত অনুস্থান সমূহৰ সহায়ৰ বাবে ফাৰটাইল গ্ৰাউণ্ড আৰু হৃদয়ংগমৰ তৰফৰ পৰা ধন্যবাদ জনোৱা হ'ল

কানাডা ইণ্ডিয়া ভিলেজ এইড, ভেনকভাৰ, বি.চি. কানাডা

ওৰ্ল্ড কমিউনিটি ডেভেলপমেণ্ট এডুকেশ্যন চৰ্চাইটি, কটনি, বি.চি. কানাডা

“শব্দলিপি” চফটৱেৰৰ বাবে টি. আই. ট্ৰেড, গোপিনাথ বৰদলৈ পথ, গুৱাহাটী, অসম

Originally published by HDRA. Visit their website at

[www.gardenorganic.org.uk/international\\_programme](http://www.gardenorganic.org.uk/international_programme)

অধিক জানিবৰ বাবে আমাৰ ওৱেবচাইট চাওক [www.fertile-ground.org](http://www.fertile-ground.org)